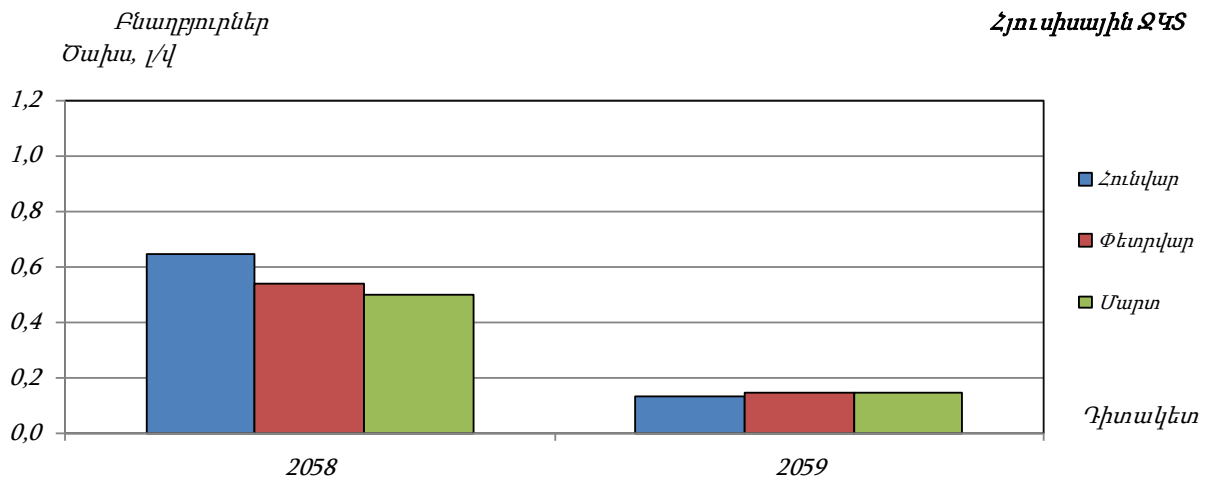


## Ստորերկրյա քաղցրահամ ջրեր

Ստորերկրյա քաղցրահամ ջրերի քանակական դիտարկումներն իրականացվել են հանրապետության ազգային ցանցում ընդգրկված 119 ստորերկրյա ջրաղբյուրում, որոնք ներառում են 24 շատրվանող հորատանցք, 48 չշատրվանող հորատանցք և 47 բնաղբյուր: Ջրաղբյուրներում կատարվում են ջրի ծախսի, մակարդակի (ճնշման) և ջերմաստիճանի դիտարկումներ՝ ամսական 6 անգամ հաճախականությամբ:

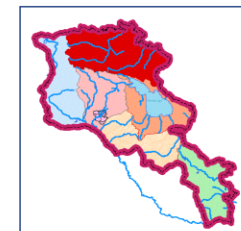
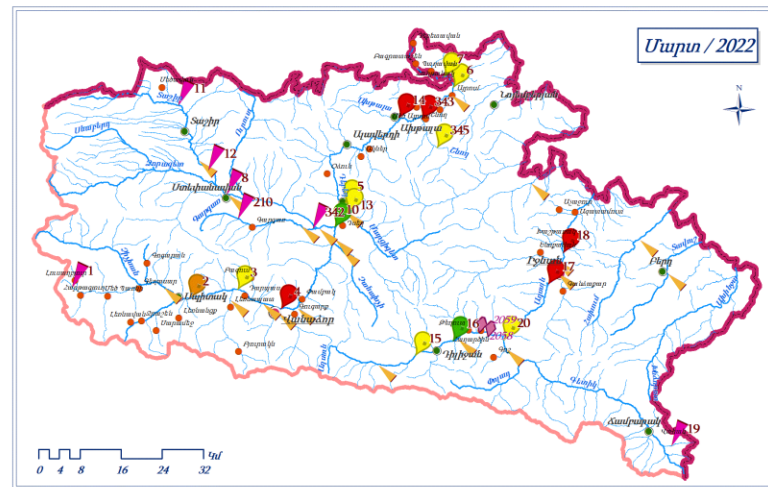
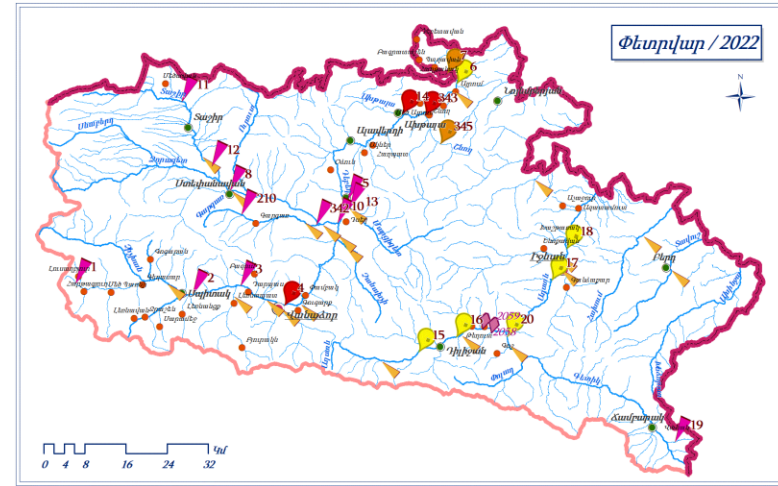
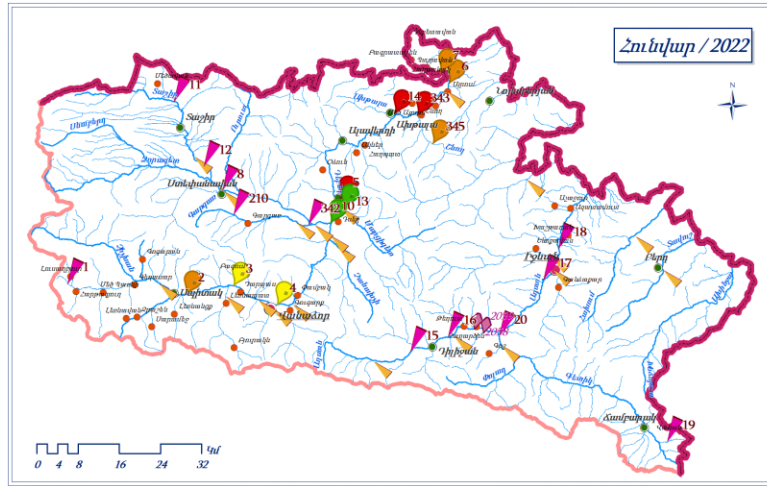
### Հյուսիսային ջրավազանային կառավարման տարածք

Հյուսիսային ՋԿՏ-ում ստորերկրյա քաղցրահամ ջրերի քանակական մշտադիտարկումներ կատարվել են 2 բնաղբյուրում, որտեղ դիտարկվել են ջրի ջերմաստիճանը և ծախսը: Հաղարծինի N2058 դիտակետում նկատվել են ծախսի աննշան իջեցումներ, իսկ N2059 դիտակետում՝ կայուն վիճակ:



Գծապատկեր 1. Հյուսիսային ՋԿՏ-ի բնաղբյուրներում ծախսերի փոփոխությունները

## ՀՀ Հյուսիսային ջրավազանային կառավարման տարածքի մակերևութային ջրերի որակը

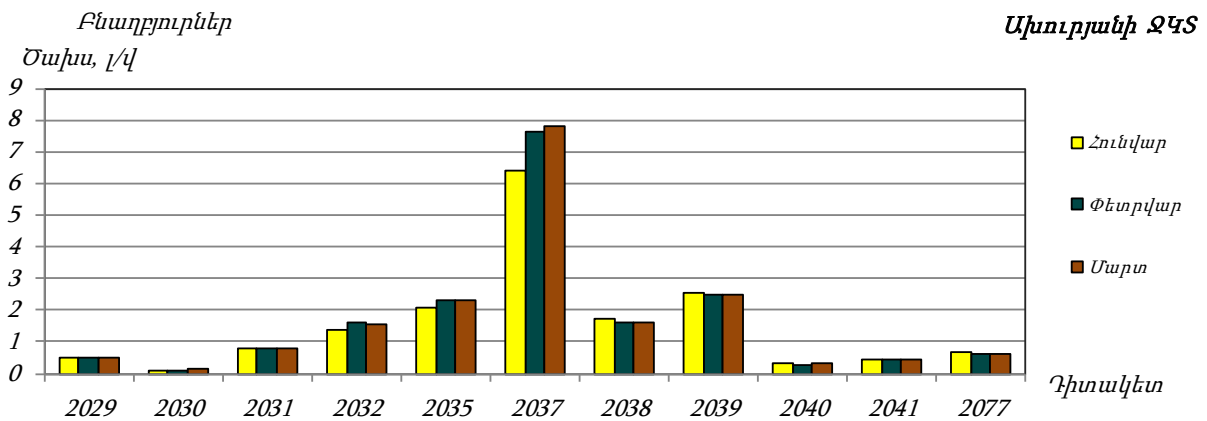


- ՊԱՅՄԱՆԱԿԱՆ ՆՇԱՆՆԵՐ**
- Սարգիկեստրոններ
  - Քաղաքներ
  - Բնակավայրեր
- Սակերևութային ջրերի**
- ▲ Որակի մոնիթորինգի դիտակետեր
  - ▲ Հիդրոլոգիական դիտակետեր
  - ▲ Ստորերկրյա ջրերի մոնիթորինգի դիտակետեր
- Գետային ցանց
- 22 պետական սահման
- Հյուսիսային ջրավազանային կառավարման տարածք
- Սակերևութային ջրերի որակի դասեր**
- 2-րդ դաս
  - 3-րդ դաս
  - 4-րդ դաս
  - 5-րդ դաս

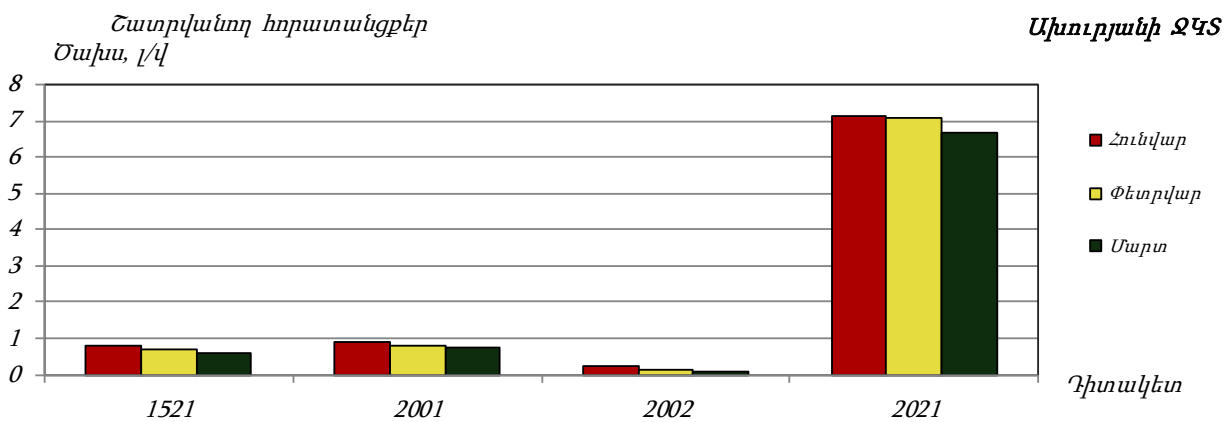
## Ախուրյանի ջրավազանային կառավարման տարածք

Ախուրյանի ՋԿՏ-ում ստորերկրյա քաղցրահամ ջրերի քանակական մշտադիտարկումներ կատարվել են թվով 40 դիտակետում՝ 11 բնադրյուրում, 5 շատրվանոց և 24 չշատրվանոց հորատանցք:

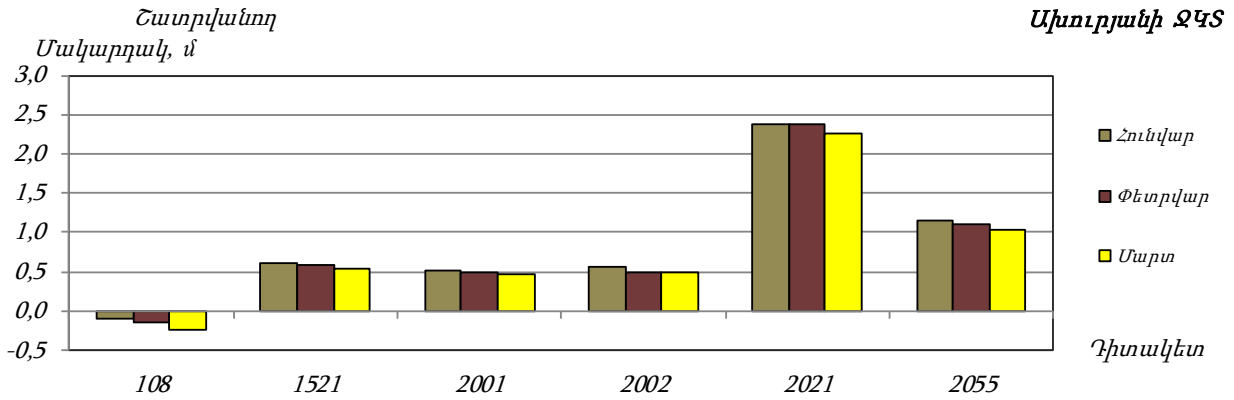
Ախուրյանի ՋԿՏ-ի բնադրյուրների ծախսը կայուն է, բացառությամբ N2037 դիտակետի: Շատրվանոց հորատանցքերի ծախսը նույնպես կայուն է, մակարդակը՝ գրեթե անփոփոխ, բացառությամբ N108 դիտակետի, որն ունի բացասական մակարդակ: Չշատրվանոց հորատանցքերի և գրունտային ջրհորների մակարդակները նշված ժամանակաշրջանում հիմնականում կայուն են:



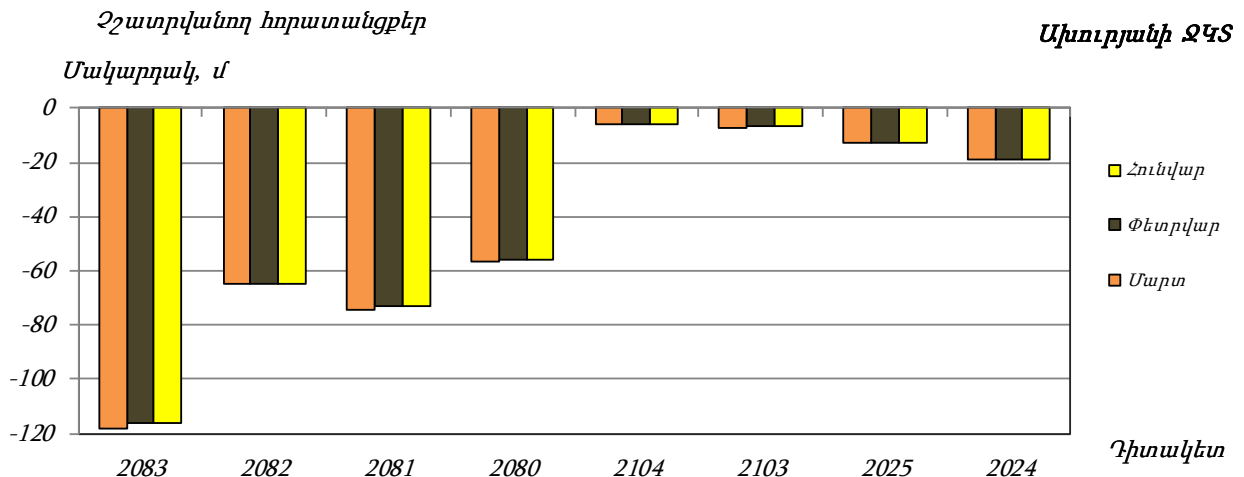
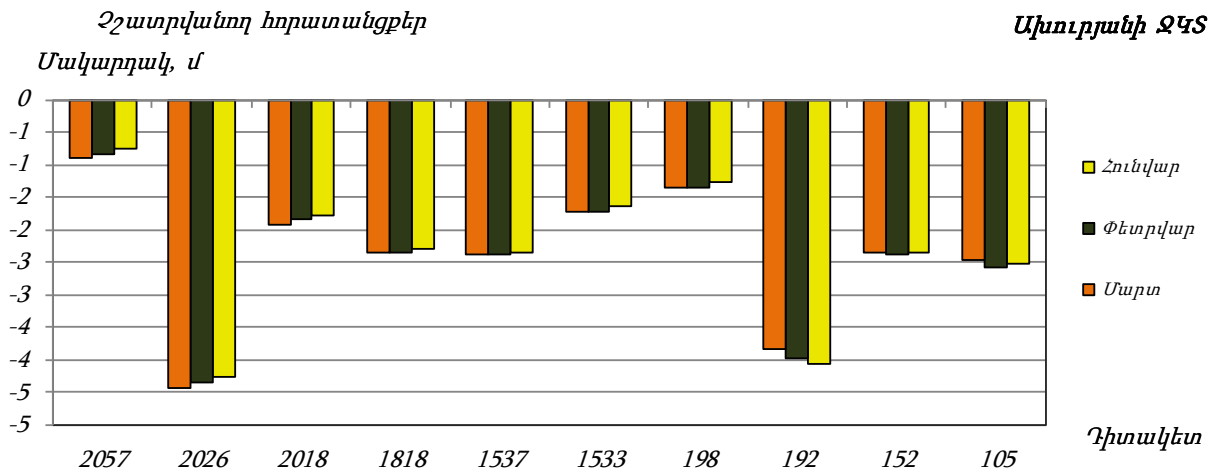
Գծապատկեր 2. Ախուրյանի ՋԿՏ-ի բնադրյուրներում ծախսերի փոփոխությունները



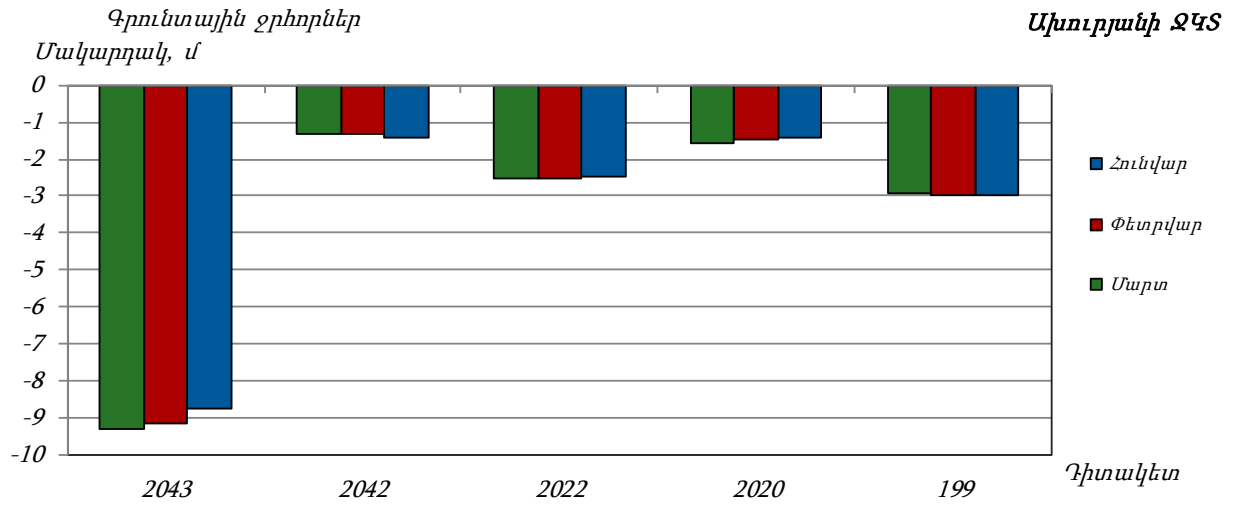
Գծապատկեր 3. Ախուրյանի ՋԿՏ-ի շատրվանոց հորատանցքերի ծախսերի փոփոխությունները



Գծապատկեր 4. Ախուրյանի ՋԿՏ-ի շատրվանող հորատանցքերի մակարդակների փոփոխությունները

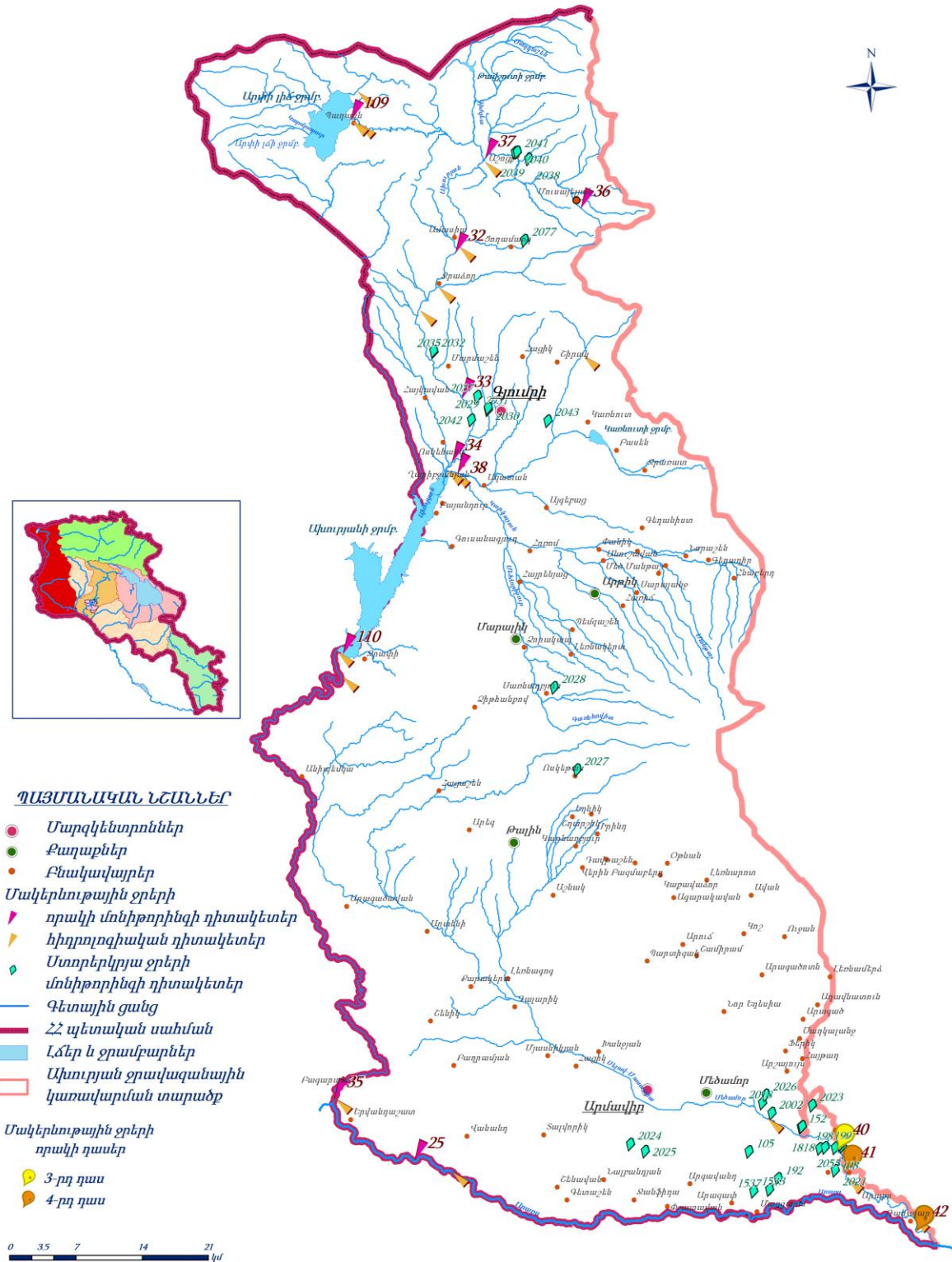


Գծապատկեր 1. Ախուրյանի ՋԿՏ-ի շատրվանող հորատանցքերի մակարդակների փոփոխությունները



*Գծապատկեր 6. Ախուրյանի ՋԿՏ-ի գրունտային ջրհորների մակարդակների փոփոխությունները*

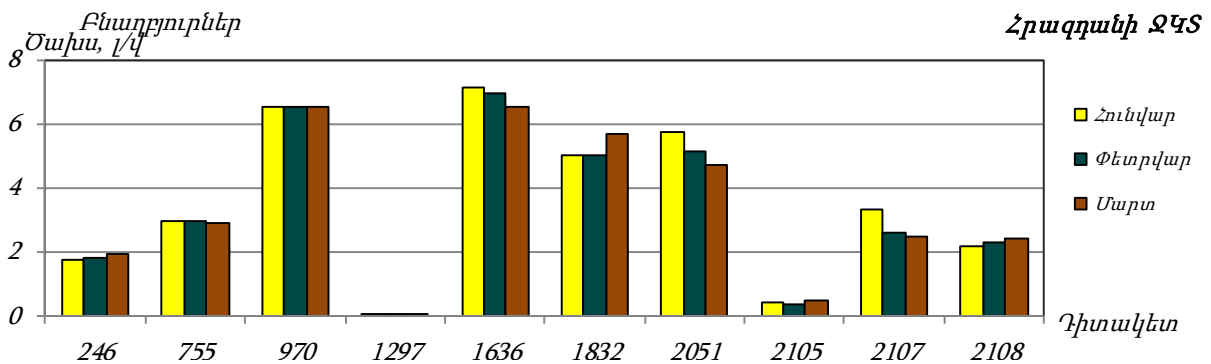
**ՀՀ Ախուրյանի ջրավազանային կառավարման տարածքի մակերևութային ջրերի որակը ( փետրվար / 2022 թվական)**



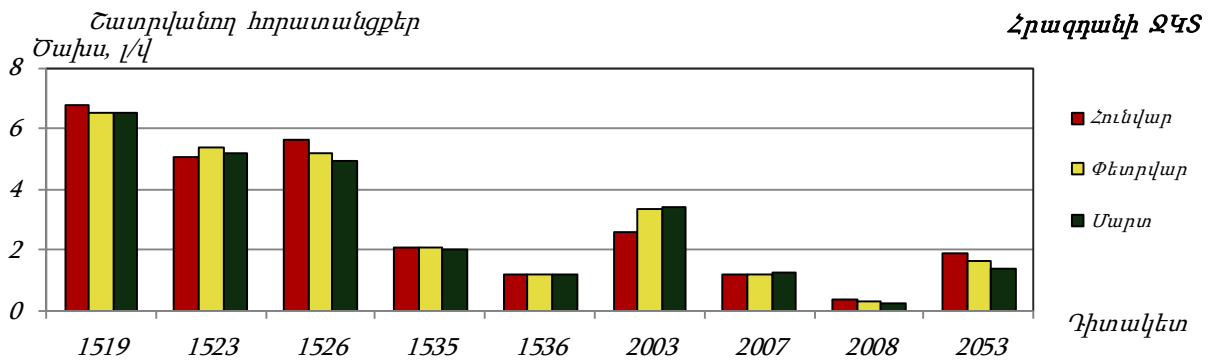
**Հրագրանի ջրավազանային կառավարման տարածք**

Հրագրանի ՋԿՏ-ում ստորերկրյա քաղցրահամ ջրերի քանակական մշտադիտարկումներ կատարվել են թվով 32 դիտակետում, այդ թվում՝ 10 բնադրյուրում, 9 շատրվանող և 13 չշատրվանող հորատանցքում, որտեղ դիտարկվել են ջրի ջերմաստիճանը, ծախսը և մակարդակը:

Համեմատաբար կայուն ծախս է նկատվում Արագածոտնի մարզի գ.Ղազարավանի N 755, Երևան /ԵՐՀԷԿ/-ի N970, Կոտայքի մարզի գ.Սուլակի N1297 բնադրյուրներում: Ծախսի նվազում է կատարվել Արագածոտնի մարզի գ.Կարբիի N1636, Ապարան քաղաքի N2051 և N2107 բնադրյուրներում: Շատրվանող հորատանցքերում ջրի կայուն ծախս նկատվել է Արարատի մարզի N1535, N1536 և N2007 շատրվանող հորատանցքերում: Ծախսի նվազում կատարվել է Արարատի մարզի N1519, N1526, N2008 և N2053 դիտակետերում: Շատրվանող հորատանցքերում ջրերի մակարդակները հիմնականում կայուն են, աննշան տատանումներ նկատվում են N1526 և N1536 դիտակետերում: Չշատրվանող դիտակետերում ջրի մակարդակը հիմնականում կայուն է, բացառությամբ N2004 և N2005 դիտակետերում, որտեղ առկա է մակարդակի նվազման միտում: Գրունտային ջրհորներում N2023 և N2010 դիտակետերում ջրերի մակարդակը կայուն է, N2011 դիտակետում նկատվում է որոշակի տատանում:



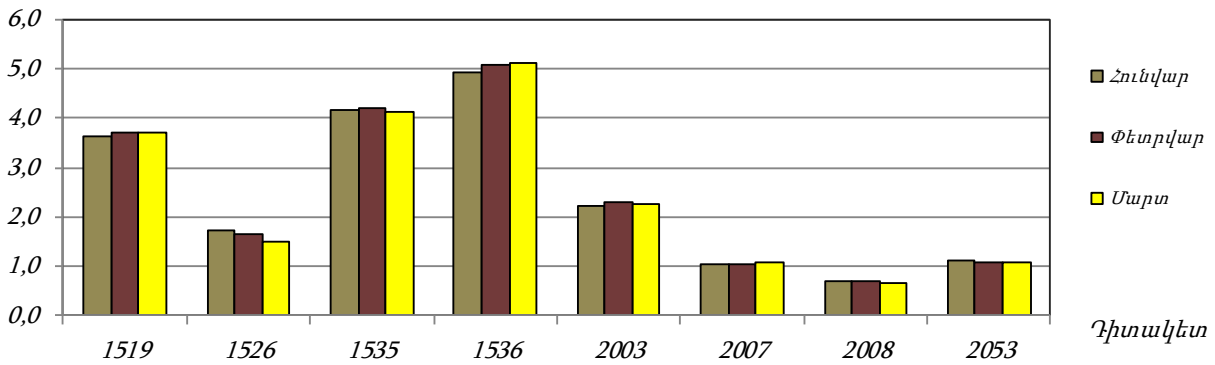
Գծապատկեր 7. Հրագրանի ՋԿՏ-ի բնադրյուրների ծախսերի փոփոխությունները



Գծապատկեր 2. Հրագրանի ՋԿՏ-ի շատրվանող հորատանցքերի ծախսերի փոփոխությունները

Շատրվանոց հորատանցքեր  
Մակարդակ, մ

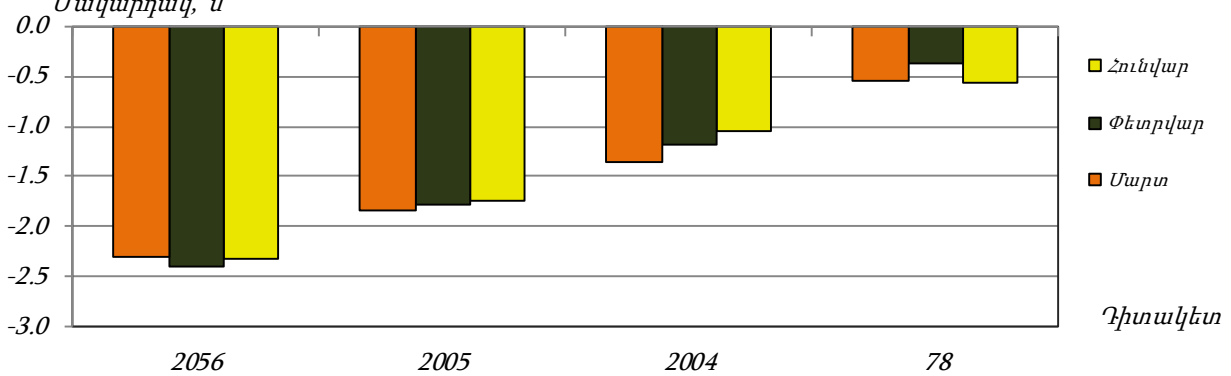
Հրազդանի ՋԿՏ



Գծապատկեր 9. Հրազդանի ՋԿՏ-ի շատրվանոց հորատանցքերի մակարդակների փոփոխությունները

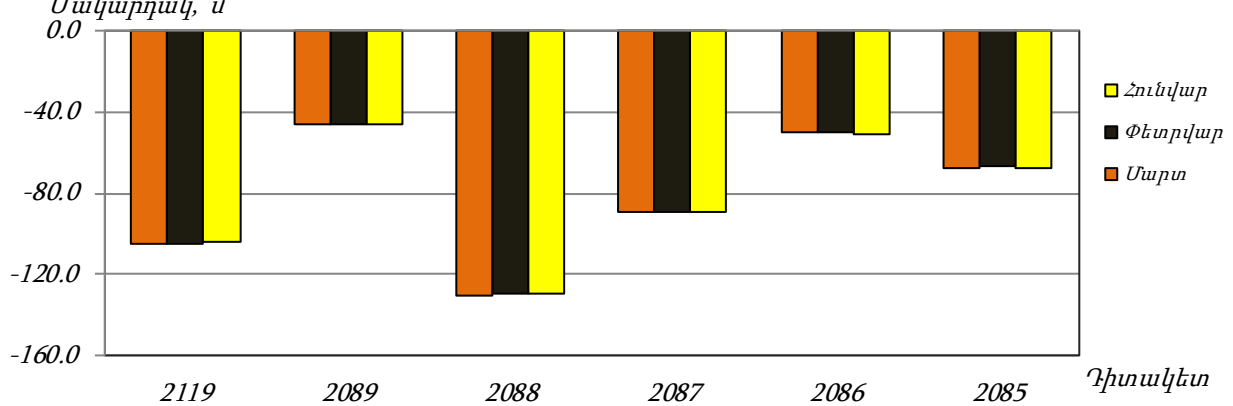
Չշատրվանոց հորատանցքեր  
Մակարդակ, մ

Հրազդանի ՋԿՏ



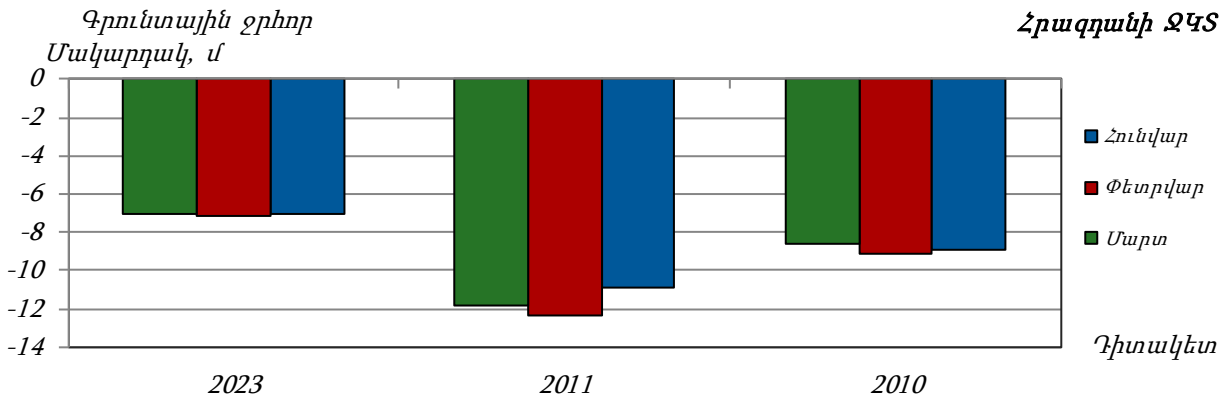
Չշատրվանոց հորատանցքեր  
Մակարդակ, մ

Հրազդանի ՋԿՏ



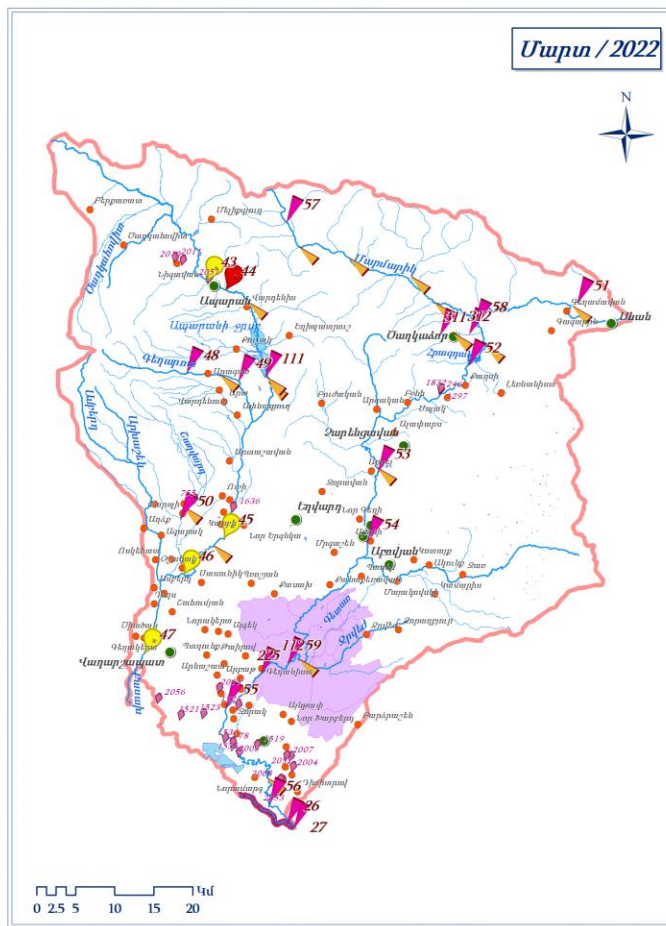
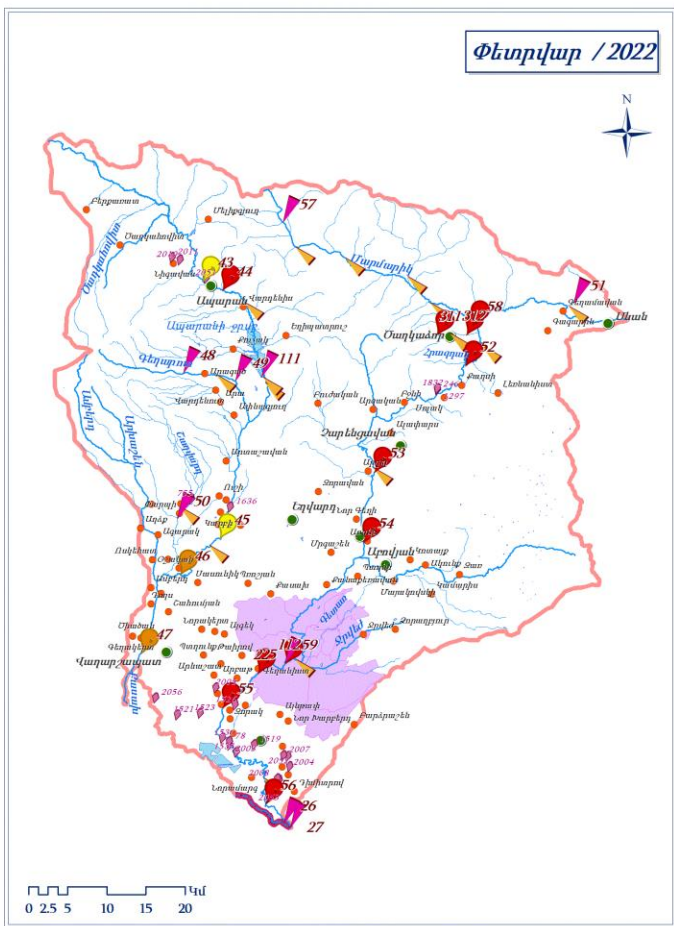
Գծապատկեր 10. Հրազդանի ՋԿՏ-ի չշատրվանոց հորատանցքերի մակարդակների փոփոխությունները





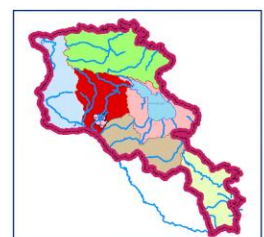
Պատկեր 11. Հրազդանի ՋԿՏ-ի Քրունտային ջրհորների մակարդակների փոփոխությունները

## ՀՀ Հրազդանի ջրավազանային կառավարման տարածքի մակերևութային ջրերի որակը



- ՊԱՅՄԱՆԱԿԱՆ ՆՇԱՆՆԵՐ**
- Մարզկենտրոն
  - Քաղաքներ
  - Բնակավայրեր
- Մակերևութային ջրերի որակի մոնիթորինգի դիտակետեր**
- ▲ որակի մոնիթորինգի դիտակետեր
  - ▲ հիդրոլոգիական դիտակետեր
  - ▲ Ստորերկրյա ջրերի մոնիթորինգի դիտակետեր
- Գետային ցանց
- ՀՀ պետական սահման
- Լճեր և ջրամբարներ
- Հարավային ջրավազանային կառավարման տարածք

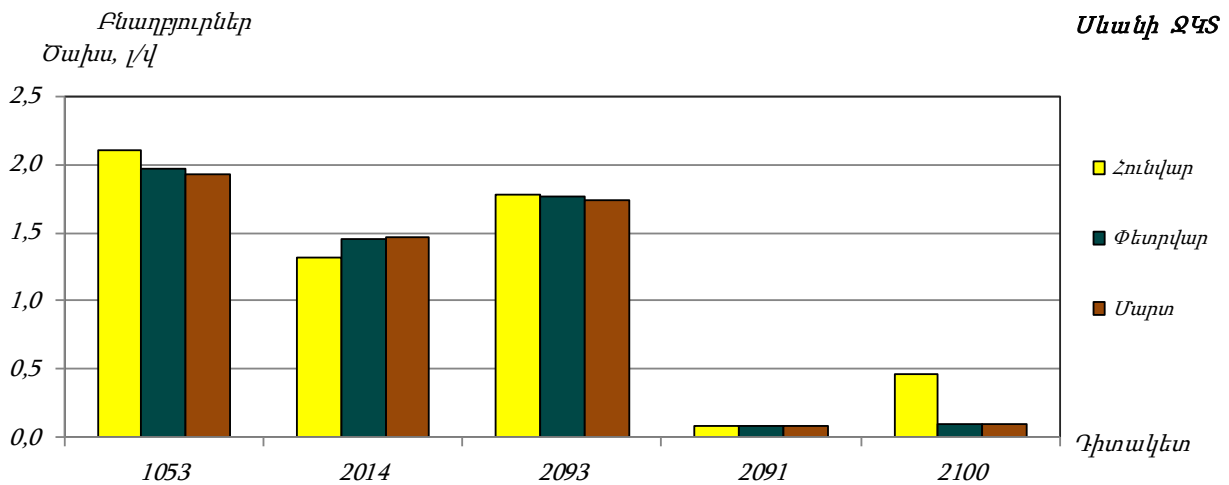
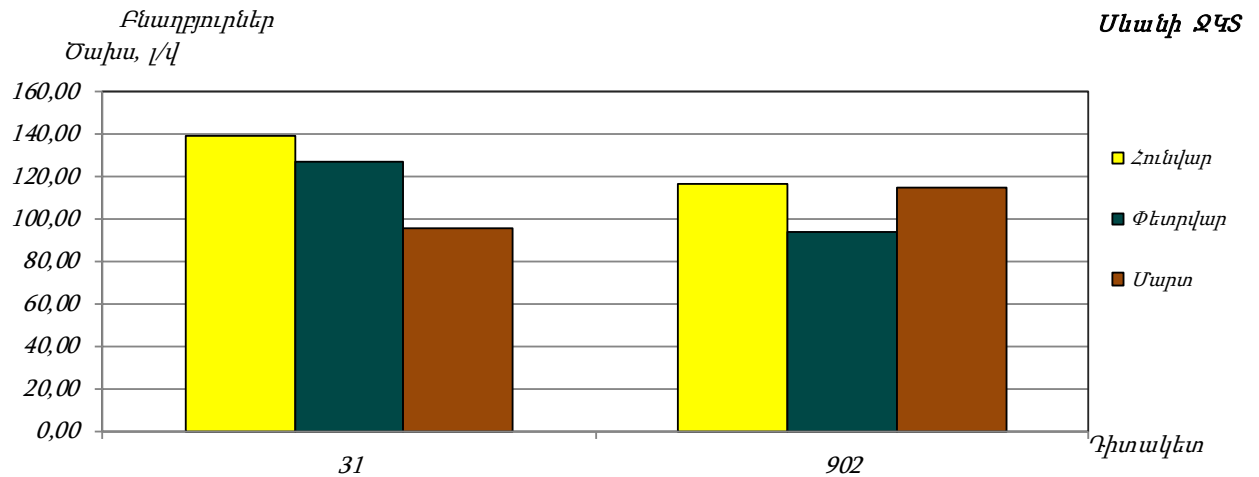
- Մակերևութային ջրերի որակի դասեր**
- 3-րդ դաս
  - 4-րդ դաս
  - 5-րդ դաս



**Սևանի ջրավազանային կառավարման տարածք**

Սևանի ՋԿՏ-ում ստորերկրյա քաղցրահամ ջրերի քանակական մշտադիտարկումներ կատարվել են 15 դիտակետում՝ 7 բնաղբյուրում, 7 շատրվանող և 1 չշատրվանող հորատանցքում, որտեղ դիտարկվել են ջրի ջերմաստիճանը, ծախսը և մակարդակը:

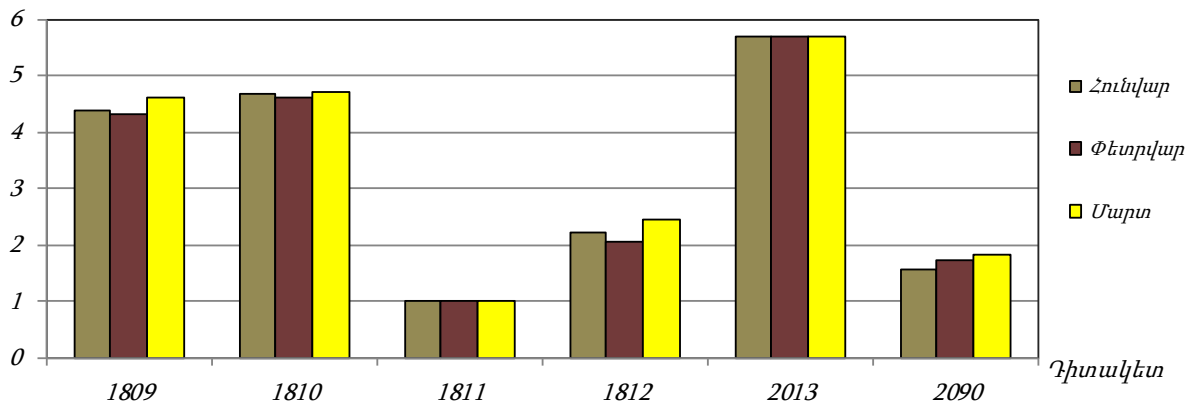
N1053, N2014, N2093 և N2091 բնաղբյուրներում ծախսերի տատանումները աննշան են, սակայն N31 և N2100 դիտակետերում նկատվում է զգալի ծախսի տատանում: Շատրվանող հորատանցքերի ջրերի ծախսերը և մակարդակները հիմնականում կայուն են: N2101 հորատանցքի մակարդակը չի ենթարկվել մեծ փոփոխության:



Գծապատկեր 12. Սևանի ՋԿՏ-ի բնաղբյուրներում ծախսերի փոփոխությունները

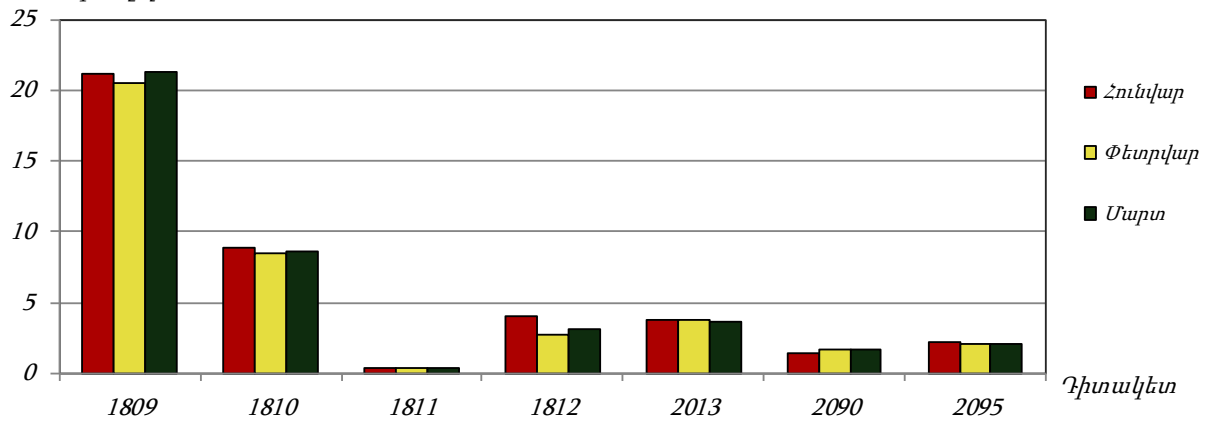
Շատրվանոցի հորատանցքեր  
Մակարդակ, մ

Սևանի ՋԿՏ



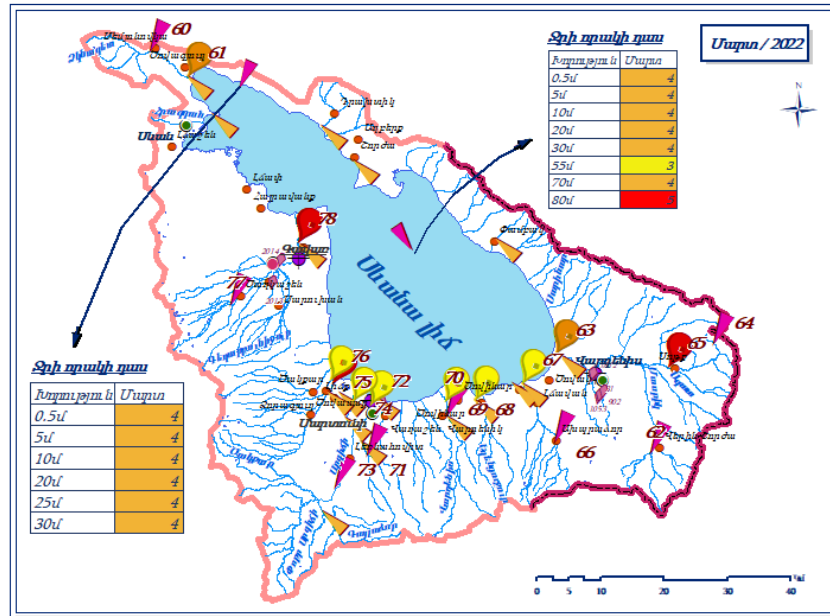
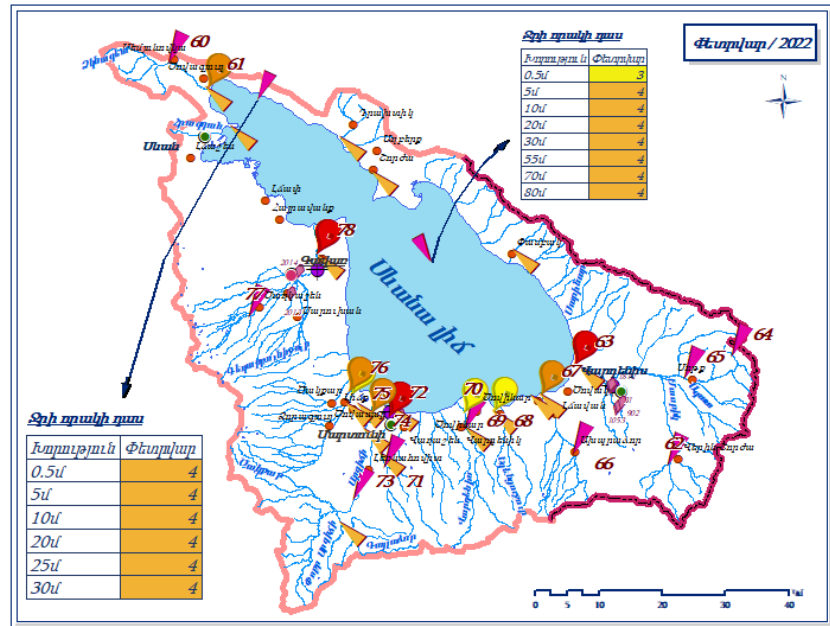
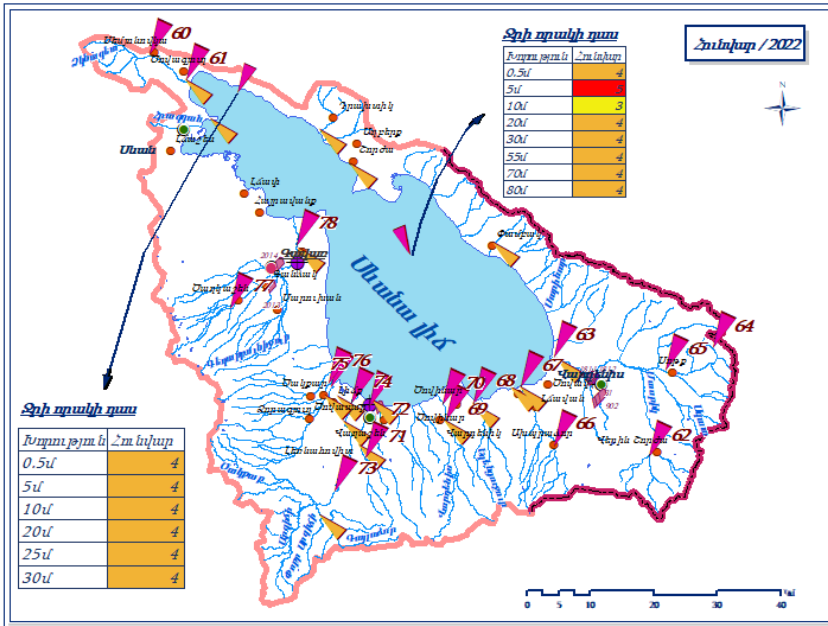
Շատրվանոցի հորատանցքեր  
Ծախս, լ/վ

Սևանի ՋԿՏ



Գծապատկեր 13. Սևանի ՋԿՏ-ի շատրվանոցի հորատանցքերում մակարդակների փոփոխությունները

## ՀՀ Սևանի ջրավազանային կառավարման տարածքի մակերևութային ջրերի որակը



Մակերևութային ջրերի որակի դասեր

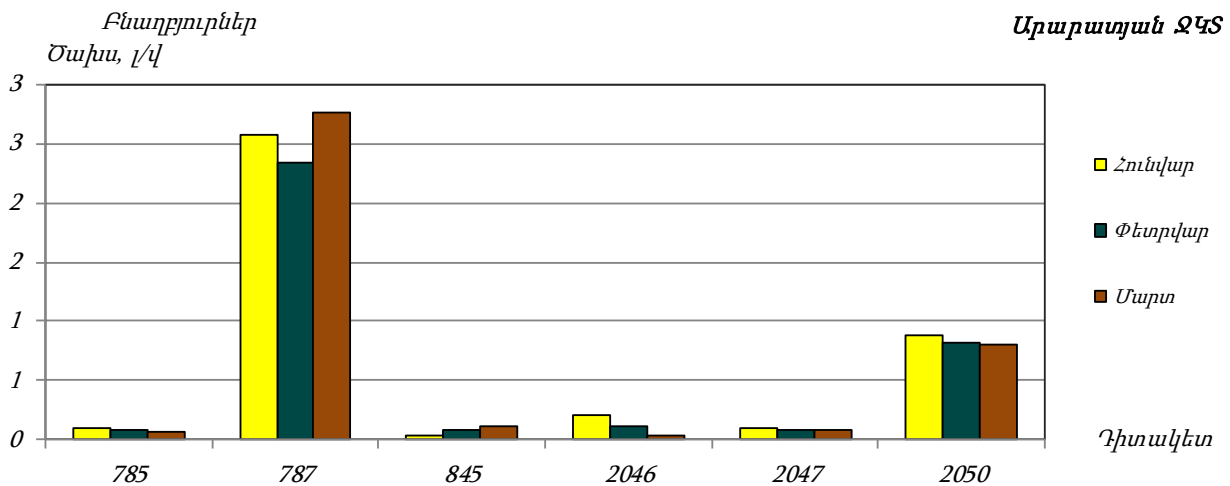
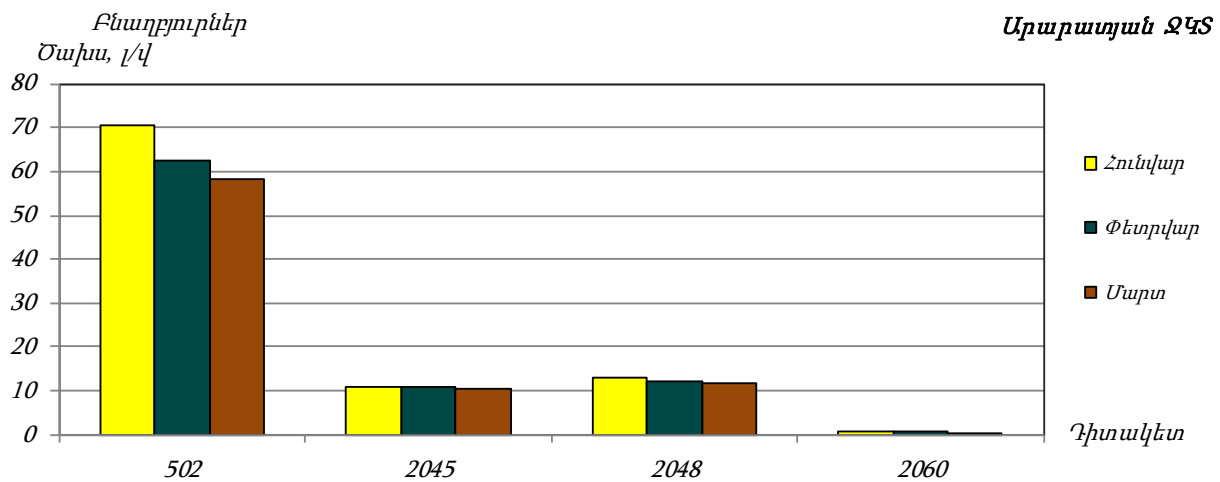
- 3-րդ դաս
- 4-րդ դաս
- 5-րդ դաս

- ՊԱՅՄԱՆԱՎԱՐ ԿԵՂԵՐ**
- Մարզկենտրոն
  - Բարձրներ
  - Բնակավայրեր
  - ▲ Մակերևութային ջրերի որակի մոնիթորինգի դիտակետեր
  - ▲ Ստորերկրյա ջրերի մոնիթորինգի դիտակետեր
  - Գետային ցանց
  - ՀՀ պետական սահման
  - Լճեր և ջրամբարներ
  - Սևանի ջրավազանային կառավարման տարածք
- |      |             |   |
|------|-------------|---|
| 3-րդ | «միջակ»     | <span style="background-color: yellow; width: 15px; height: 15px; display: inline-block;"></span> |
| 4-րդ | «անբավարար» | <span style="background-color: orange; width: 15px; height: 15px; display: inline-block;"></span> |
| 5-րդ | «վատ»       | <span style="background-color: red; width: 15px; height: 15px; display: inline-block;"></span>    |

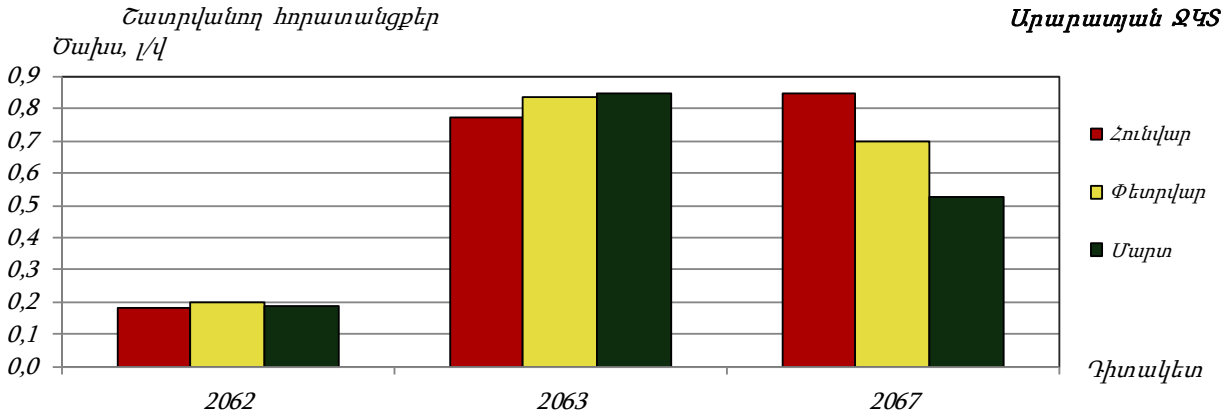
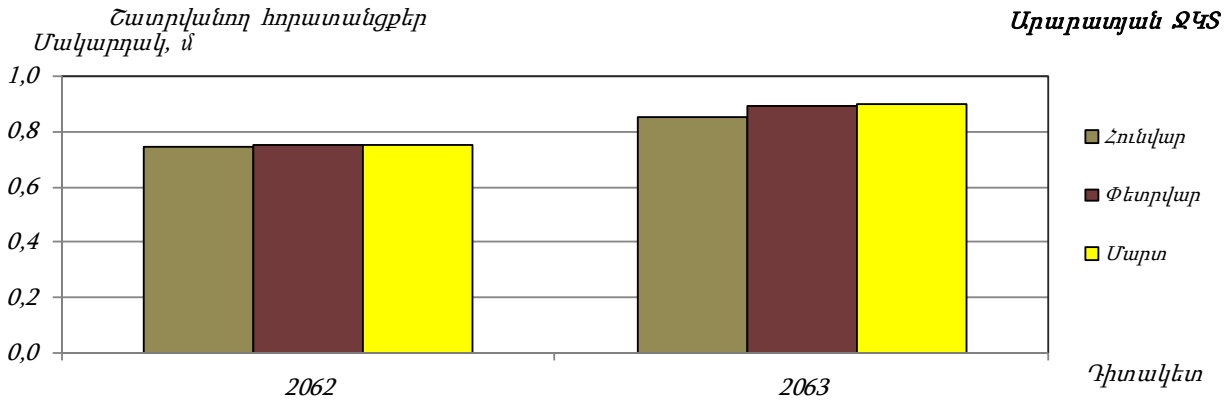
## Արարատյան ջրավազանային կառավարման տարածք

Արարատյան ՋԿՏ-ում ստորերկրյա քաղցրահամ ջրերի քանակական մշտադիտարկումներ կատարվել են 23 դիտակետում՝ 10 բնադրյալում, 3 շատրվանող և 10 չշատրվանող հորատանցքերում և 4 գրունտային ջրհորում, որտեղ դիտարկվել են ջրի ջերմաստիճանը, ծախսը և մակարդակը:

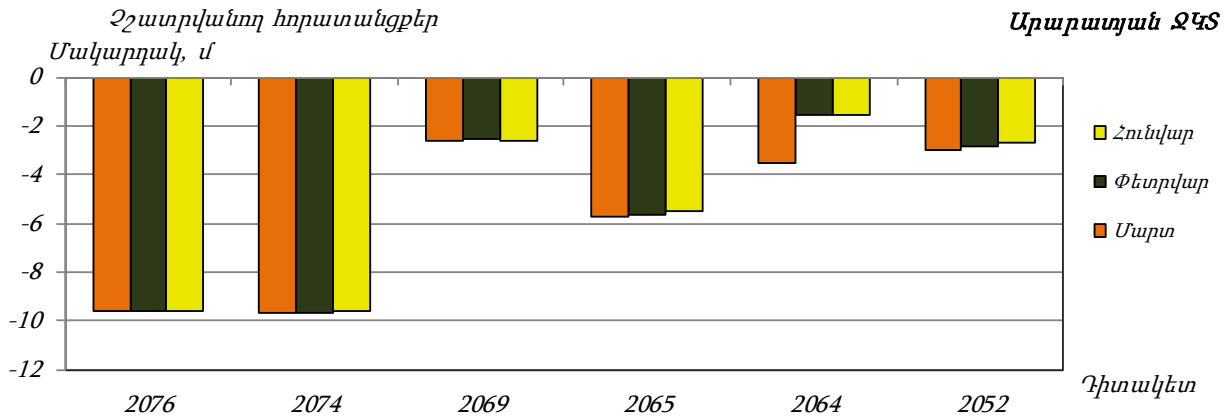
Արարատյան ՋԿՏ-ի բնադրյալներում ծախսի փոփոխություններ չի նկատվել, բացառությամբ N502 և N787 դիտակետերում: Շատրվանող հորատանցքերի և գրունտային ջրհորների մակարդակները կայուն են: Շատրվանող հորատանցքերի ջրի ծախսը չի փոփոխվել, բացառությամբ N2067 դիտակետի, որտեղ նկատվում է ծախսի նվազեցում մոտ 0.3 լ/վ-ով:



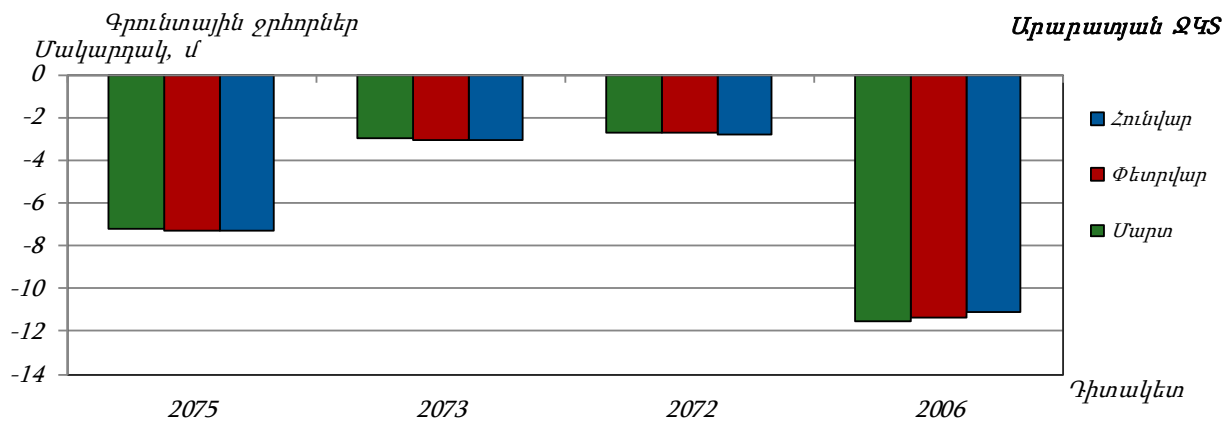
Գծապատկեր 14. Արարատյան ՋԿՏ-ի բնադրյալների ծախսերի փոփոխությունները



Գծապատկեր 15. Արարատյան ՋԿՏ-ի շատրվանող հորատանցքերում մակարդակների փոփոխությունները



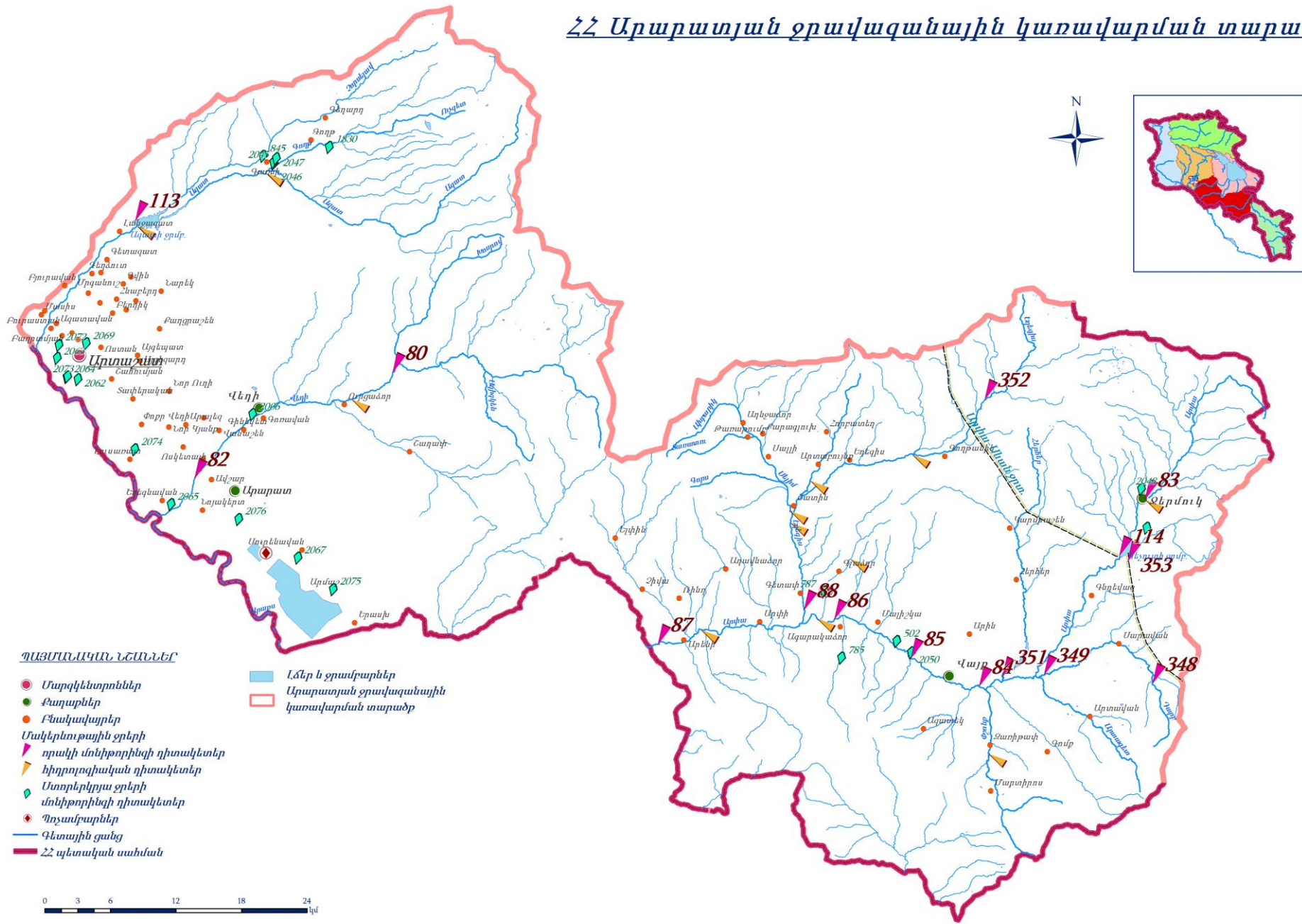
Գծապատկեր 16. Արարատյան ՋԿՏ-ի չշատրվանող հորատանցքերում մակարդակների փոփոխությունները



Գծապատկեր 17. Արարատյան ՋԿՏ-ի գրունտային ջրհորներում մակարդակների փոփոխությունները



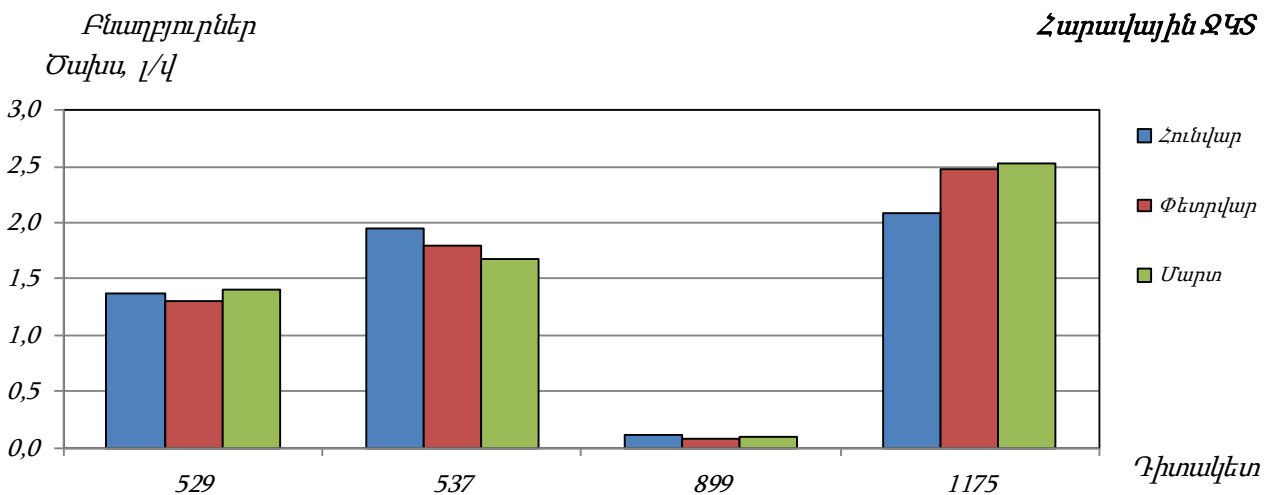
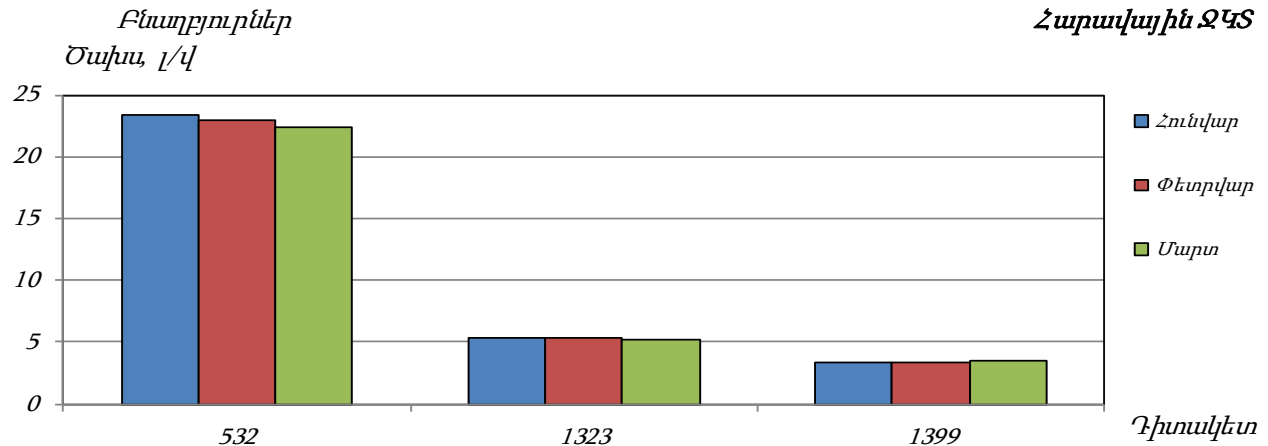
## ՀՀ Արարատյան ջրավազանային կառավարման տարածք



## Հարավային ջրավազանային կառավարման տարածք

Հարավային ՋԿՏ-ի ստորերկրյա քաղցրահամ ջրերի քանակական մշտա-  
դիտարկումներ կատարվել են 7 բնադրյուրում, որտեղ դիտարկվել են ջրի ջերմաստիճանը  
և ծախսը:

Ծախսի տատանումները աննշան են և կրում են բնական բնույթ: Ծախսի զգալի  
ավելացում՝ մոտ 0.5 լ/վ-ով դիտվում է N1175 դիտակետում:



Գծապատկեր 18. Հարավային ՋԿՏ-ի բնադրյուրներում մակարդակների փոփոխությունները

ՀՀ Հարավային ջրավազանային կառավարման տարածք

